



Dienst Uitvoering Onderwijs
Ministerie van Onderwijs, Cultuur en
Wetenschap

Studiefinanciering Aanmelden en prestatiebeurs hoger onderwijs



Aangenaam, wij zijn DUO

DUO staat voor Dienst Uitvoering Onderwijs. We voeren verschillende onderwijswetten en -regelingen uit, namens het ministerie van Onderwijs, Cultuur en Wetenschap. Zo regelen we de studiefinanciering en de tegemoetkoming scholieren. Maar dat is nog lang niet alles. Kijk op www.ocwduo.nl als je meer wilt weten over ons werk en onze regelingen.

DUO bestaat sinds 1 januari 2010. Tot die tijd heetten we IB-Groep. Omdat de naam IB-Groep in veel systemen staat, kan het voorkomen dat je in 2010 nog post van ons krijgt met de oude naam.

onderwijs mogelijk maken

Aanmelden voor een studie

Aanmelden

En dan is het zover. Je hebt een studie in het hoger onderwijs gekozen. Allereerst moet je je voor die studie aanmelden. Je aanmelding regel je met je DigiD via www.studielink.nl.

Toelating

Om te worden toegelaten tot de universiteit heb je één van de volgende diploma's nodig: vwo met profiel, hbo/wo, propedeuse hbo/wo of Europese school. In principe kun je met een diploma dat toelating geeft tot de universiteit ook een opleiding volgen aan het hbo.

Voor de toelating aan een hogeschool heb je in elk geval een diploma van een middelbare school nodig zoals havo of vwo met profiel of mbo (niveau 4). Een havo- of vwo-diploma oude stijl geeft géén recht op rechtstreekse toelating aan een hogeschool of universiteit. Na overleg met de onderwijsinstelling is toelating vaak wel mogelijk. Heb je niet de juiste papieren om toegelaten te worden, dan kun je in bepaalde gevallen een toelatingsexamen doen. Je moet dan wel minimaal 21 jaar zijn. Bij kunstopleidingen geldt deze minimumleeftijd niet. Neem contact op met de hogeschool of universiteit van je voorkeur wanneer je een toelatingsexamen wilt doen. Als je dit examen hebt gehaald, kun je alleen toegelaten worden tot de opleiding aan de onderwijsinstelling waar je het toelatingsexamen hebt gedaan.

Aanvullende eisen

Voor sommige opleidingen aan een hogeschool moet je over speciale kennis, vaardigheden of eigenschappen beschikken. Een hogeschool stelt dan aanvullende eisen. Dit komt vooral voor bij kunst- en lerarenopleidingen. Ook de aanmelding voor deze opleidingen gaat via www.studielink.nl. Kijk voor meer informatie over aanvullende eisen op de website van de hogeschool.

Loten studiejaar 2010-2011

Als er meer aanmeldingen zijn dan plaatsen, moet je loten voor de opleiding en/of de onderwijsinstelling. Als je je aanmeldt, dan ontvang je begin mei 2010 bericht van de Dienst Uitvoering Onderwijs (DUO) voor welke opleidingen en instellingen moet worden geloot. De sluitingsdatum voor de loting is 15 mei 2010. Ben je ingeloot, dan geeft DUO dit voor jou door aan de onderwijsinstelling en stuurt je een bewijs van toelating. Schrijf je met dit bewijs, binnen vier weken na de datum dagtekening, in bij de onderwijsinstelling en vervolg je inschrijving via Studielink. Als je in het voortgezet onderwijs (havo of vwo met profiel) of in het mbo een gemiddeld eindexamencijfer van acht of hoger hebt, word je rechtstreeks toegelaten tot de opleiding en onderwijsinstelling van je eerste voorkeur. DUO moet dan wel de benodigde bewijsstukken van je vooropleiding en, indien van toepassing, een bewijs van de weggewerkte deficiënties op tijd hebben ontvangen.

TIP

Zorg dat je op tijd studiefinanciering aanvraagt. Doe dit ten minste drie maanden voordat je gaat studeren.

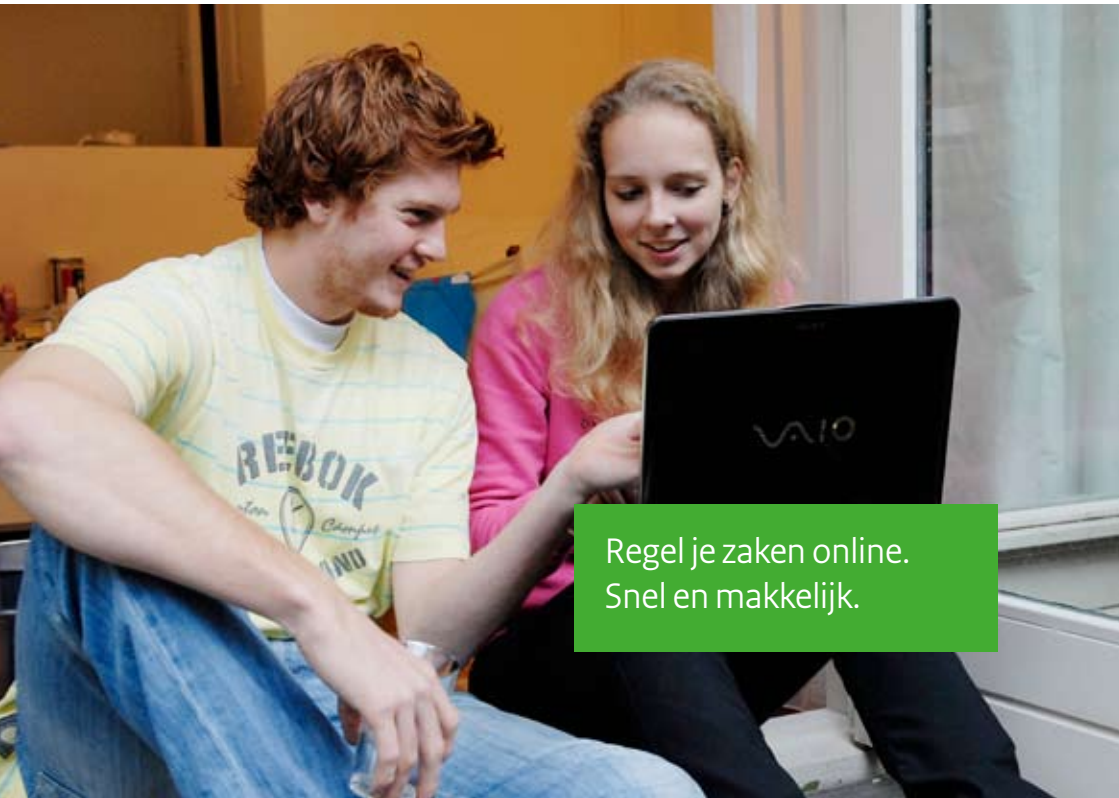
Decentrale selectie

Universiteiten en hogescholen kunnen voor een bepaald percentage van de opleidingsplaatsen zelf studenten selecteren. Dit wordt 'decentrale selectie' genoemd. De instelling bepaalt dan welke kandidaten het beste voldoen aan de specifieke selectiecriteria die de instelling heeft vastgesteld.

Er gelden enkele algemene regels:

- je doet mee aan de centrale lotingsprocedure voor dezelfde opleiding
- je voldoet op tijd aan de (nadere) vooropleidingseisen
- je hebt je maar voor één opleiding of instelling met een decentrale selectie aangemeld.

Voor meer informatie over 'decentrale selectie' en de uiterste inschrijfdata kun je terecht op www.ocwduo.nl. Meer informatie over de selectiecriteria kun je vinden op de internetsite van de onderwijsinstelling.



Regel je zaken online.
Snel en makkelijk.

Studiefinanciering

Wat is studiefinanciering?

Als je een opleiding aan hbo of universiteit volgt, kun je in principe studiefinanciering krijgen. In het hoger onderwijs is de studiefinanciering een prestatiebeurs. Zoals de naam al zegt, moet je presteren voor je beurs. De basisbeurs, eventueel een aanvullende beurs en het studentenreisproduct krijg je eerst in de vorm van een lening. Haal je binnen tien jaar een diploma, dan wordt je prestatiebeurs omgezet in een gift. Een uitzondering is de aanvullende beurs in de eerste twaalf maanden: deze is direct al een gift.

Voor de meeste opleidingen kun je vier jaar een prestatiebeurs krijgen, daarna kun je nog maximaal drie jaar lenen. Voor sommige langere studies (zoals geneeskunde of godgeleerdheid) kun je langer dan vier jaar prestatiebeurs krijgen.

De overheid verstrekt de prestatiebeurs, het studentenreisproduct, de lening en het collegegeldkrediet. Daarmee kun je je studiekosten, (een deel van) je levensonderhoud en je reiskosten, je premie voor de ziektekostenverzekering en je collegegeld betalen. Woon je op jezelf, dan krijg je meer studiefinanciering dan wanneer je thuis woont. Logisch, want je kosten zijn dan hoger.

Studiefinanciering aanvragen doe je snel en makkelijk via www.ocwduo.nl. Daarvoor heb je wel een DigiD met sms-functie nodig. Hoeveel studiefinanciering je kunt krijgen, lees je in de tabel op pagina 6.

Wanneer gaat het in?

Je hebt, als je op tijd aanvraagt, recht op studiefinanciering vanaf het moment dat je met je opleiding begint. Ben je jonger dan 18 jaar? Dan heb je recht op studiefinanciering vanaf de eerste dag van het kwartaal volgend op de begindatum van je opleiding. Ben je bijvoorbeeld 17 jaar en begin je op 1 september met je opleiding, dan krijg je recht op studiefinanciering vanaf 1 oktober.

De voorwaarden

Je hebt recht op studiefinanciering en een studentenreisproduct als je aan de volgende voorwaarden voldoet:

- je bent jonger dan 30 jaar op het moment dat je studiefinanciering aanvraagt én op het moment dat je er voor het eerst recht op hebt
- je volgt een voltijd- of duale opleiding in het hoger onderwijs
- je hebt de Nederlandse nationaliteit.

Heb je niet de Nederlandse nationaliteit, dan kun je soms toch in aanmerking komen voor studiefinanciering. Raadpleeg voor meer informatie het nationaliteits-schema op www.ocwduo.nl of ga langs bij een van onze servicekantoren.

• Prestatiebeurs

- basisbeurs + studentenreisproduct
- aanvullende beurs

• Lening (naar keuze)

• Collegegeldkrediet (naar keuze)

Basisbeurs en aanvullende beurs

Iedereen die gaat studeren krijgt in principe een basisbeurs en een studentenreisproduct. De basisbeurs en het studentenreisproduct staan los van het inkomen van je ouders. Dit is niet het geval met de aanvullende beurs.

Deze is onder andere afhankelijk van:

- het inkomen van twee jaar geleden van je natuurlijke ouders en de eventuele studieschuld die zij nog hebben
- het aantal broers of zussen dat ook een aanvullende beurs heeft aangevraagd
- het aantal andere schoolgaande broers of zussen in het voortgezet onderwijs en beroepsopleiding dat geen studiefinanciering ontvangt.

De aanvullende beurs komt bovenop de basisbeurs. Hoe hoger het inkomen van je ouders, des te lager je aanvullende beurs. Kom je niet voor de maximale aanvullende

beurs in aanmerking? Dan kun je het bedrag dat je niet als aanvullende beurs uitbetaald krijgt, lenen bij DUO.

Lenen

Je kunt bovenop je basisbeurs en aanvullende beurs een lening afsluiten. Je kunt het maximale bedrag aanvragen, maar je kunt ook minder lenen. Zo'n lening:

- is niet afhankelijk van het inkomen van je ouders
- staat los van je studieresultaten
- moet je na je studie terugbetalen mét opgebouwde rente.

Over de lening betaal je rente. In 2010 is dit 2,39 procent. De rente gaat lopen vanaf de maand na uitbetaling. Heb je je prestatiebeurs verbruikt? Dan kun je nog drie jaar een bedrag lenen. In 2010 is dit maximaal € 853,16 per maand.

Studiefinanciering	thuiswonend	uitwonend
Basisbeurs	95,61	266,23
Aanvullende beurs	219,16	239,08
Lenen	289,38	289,38
Collegegeldkrediet	135,00*	135,00*
	675,00**	675,00**

Maandbedragen januari t/m augustus 2010. Alle genoemde bedragen zijn maximaal.

* Wettelijk collegegeld, ** Instellingscollegegeld

Studiefinanciering	thuiswonend	uitwonend
Basisbeurs	95,61	266,23
Aanvullende beurs	221,00	240,92
Lenen	287,54	287,54
Collegegeldkrediet	139,33*	139,33*
	696,65**	696,65**

Maandbedragen september t/m december 2010. Alle genoemde bedragen zijn maximaal.

* Wettelijk collegegeld, ** Instellingscollegegeld

Wil je meer informatie over lenen of het terugbetalen van je lening na je studie, kijk dan op www.ocwduo.nl.

Collegegeldkrediet

Naast de 'gewone' lening kun je ook een lening aanvragen voor het betalen van je collegegeld. Deze lening wordt 'collegegeldkrediet' genoemd en is een onderdeel van de studiefinanciering. Je kunt het collegegeldkrediet tegelijk met je prestatiebeurs en eventuele lening aanvragen. Het collegegeldkrediet wordt per maand uitbetaald. Na je studie betaal je het geleende bedrag terug onder dezelfde voorwaarden als het terugbetalen van een studieschuld.

Je kunt collegegeldkrediet krijgen voor het wettelijk of voor het instellingscollegegeld. Heb je recht op studiefinanciering, sta je ingeschreven bij een bekostigde opleiding, kom je uit Nederland of uit een EU-land en ben je jonger dan 30 jaar? Dan betaal je wettelijk collegegeld (voor het studiejaar 2010-2011 is dat € 1.672,-). Anders moet je het instellingscollegegeld betalen. De hoogte van het instellingscollegegeld wordt per opleiding vastgesteld door de onderwijsinstelling.

Je kunt het maximale bedrag aan collegegeldkrediet aanvragen, maar het mag ook minder zijn zodat je later minder hoeft terug te betalen. Je mag altijd de hoogte van het wettelijk collegegeld lenen. Maar nooit meer dan je aan collegegeld moet betalen. Bovendien geldt voor het instellingscollegegeld dat je maximaal vijf keer het bedrag aan wettelijk collegegeld als collegegeldkrediet kunt aanvragen.

Verzorg je een kind?

Verzorg je een kind jonger dan 18 jaar en heb je geen partner, dan heb je mogelijk recht op de eenoudertoeslag. Heb je een partner en verzorgen jullie samen een kind jonger dan 12 jaar, dan kun je recht hebben op de partnertoeslag. Woon je samen zonder kinderen, dan is het inkomen van je partner niet van invloed op je studiefinanciering. Om te zien of je voldoet aan de voorwaarden voor een van beide toeslagen kun je de toelichting op www.ocwduo.nl lezen. Daar vind je ook het formulier *Eenoudertoeslag en partnertoeslag*. In 2010 bedraagt de eenoudertoeslag € 445,93 en de partnertoeslag € 557,27 per maand.

Wijzigt er tijdens je opleiding iets in je situatie? Vergeet dan niet deze wijziging zo snel mogelijk aan ons door te geven.

Opnemen binnen tien jaar

Je moet je recht op studiefinanciering opnemen binnen tien jaar nadat je voor het eerst studiefinanciering voor een studie aan hbo of universiteit hebt ontvangen. Doe je dat niet, dan heb je na deze tien jaar geen recht meer op studiefinanciering, ook al heb je nog geen vier jaar prestatiebeurs of drie jaar lening verbruikt.

Bijverdienen

In 2010 mag je € 13.215,83 bijverdienen. Het gaat om het verzamelinkomen of belastbaar loon. Wil je weten wat de gevolgen zijn van te veel bijverdienen? Kijk dan op www.ocwduo.nl.

Stoppen in je eerste jaar

Zet je je studiefinanciering stop vóór 1 februari van het studiejaar waarin je voor het eerst een prestatiebeurs ontvangt? Dan hoef je de prestatiebeurs die je tot dan toe hebt gekregen niet terug te betalen. Maar je mag in dat studiejaar niet opnieuw een prestatiebeurs voor hbo of universiteit aanvragen. De tot februari ontvangen maanden tellen als verbruikte maanden studiefinanciering. Geef het direct door aan DUO als je vóór 1 februari stopt.

Begin je op 1 februari aan een opleiding? En stop je vóór 1 september in je eerste jaar met je prestatiebeurs? Dan geldt deze regel ook. Je mag dan tot 1 februari van het volgende studiejaar niet opnieuw een prestatiebeurs voor hbo of universiteit aanvragen. De maanden die je tot september hebt gekregen, tellen wel mee als verbruikte maanden studiefinanciering.

Studieresultaten

Studiefinanciering is niet alleen maar ‘gratis geld’. Je moet er redelijke prestaties voor leveren. Vandaar de naam prestatiebeurs. Je basisbeurs, het studentenreisproduct en een eventuele aanvullende beurs ontvang je eerst als lening. Dit geldt niet voor de aanvullende beurs in de eerste twaalf maanden: deze is een gift. De prestatiebeurs wordt omgezet in een gift als je binnen tien jaar je diploma haalt. De termijn van tien jaar gaat in vanaf het moment dat je voor het eerst een prestatiebeurs voor het hoger onderwijs ontvangt.

Studeren in het buitenland

Voor studenten aan hbo of universiteit is het mogelijk de Nederlandse studiefinanciering mee te nemen voor een volledige opleiding in het buitenland. Je kunt dan op dezelfde manier in het buitenland studeren als in Nederland. Met studiefinanciering dus. De voorwaarden die gelden om voor studiefinanciering in Nederland in aanmerking te komen, zoals leeftijd, nationaliteit en het voltijdse karakter van het onderwijs, gelden ook voor studiefinanciering in het buitenland. Daarnaast gelden er voor het buitenland nog enkele extra voorwaarden. Kijk voor meer informatie op www.ocwduo.nl.

Rekenhulp

Op www.ocwduo.nl staat een rekenhulp waarmee je kunt uitrekenen hoeveel studiefinanciering je kunt krijgen en hoeveel schuld je na afloop van de opleiding eventueel hebt.

Studentenreisproduct

Week- of weekendabonnement

Onderdeel van je prestatiebeurs is het studentenreisproduct. Met je studentenreisproduct reis je – gratis of met korting – met het openbaar vervoer door heel Nederland. Het studentenreisproduct is een week- of een weekendabonnement of een vergoeding als je in het buitenland studeert. Het product geldt in trein, bus, metro en tram. Je hebt er recht op zolang je recht hebt op studiefinanciering.



Gratis of met korting
reizen door
heel Nederland.

Door studiefinanciering aan te vragen, vraag je ook het studentenreisproduct aan. Nadat je aanvraag voor studiefinanciering is verwerkt, wordt een weekabonnement voor je klaargezet. Liever een weekendabonnement? Geen probleem, wisselen kan door via www.ocwduo.nl in te loggen op je persoonlijke gegevens.

Studenten OV-chipkaart

Om te kunnen reizen met je studentenreisproduct, heb je een Studentent OV-chipkaart nodig. Daarop moet je zelf je abonnement activeren. Nadat je studiefinanciering hebt aangevraagd, krijg je een formulier thuisgestuurd. Daarmee regel je je Studentent OV-chipkaart. Kijk op www.studententov-chipkaart.nl voor meer informatie.

Activeren

Wil je reizen met je abonnement, dan moet je het activeren. Activeren doe je bij een ophaalautomaat. Ophaalautomaten vind je op plaatsen waar je vaak komt, bijvoorbeeld in supermarkten. Op www.ov-chipkaart.nl vind je de locatie van de dichtstbijzijnde ophaalautomaat. Twee weken voordat je recht op studiefinanciering ingaat, staat je abonnement voor je klaar in de automaat. Je kunt je abonnement daar activeren. De precieze activeerdatum vind je als je inlogt op je persoonlijke gegevens via www.ocwduo.nl

Studententreisproduct is lening

Het studentenreisproduct is in eerste instantie een lening. Haal je binnen tien jaar je diploma, dan wordt je studentenreisproduct omgezet in een gift. Lukt dat

niet, dan moet je een bedrag terugbetalen voor elke maand waarin je een geactiveerd abonnement had of een vergoeding kreeg. Je kunt er ook voor kiezen om geen gebruik te maken van het studentenreisproduct. Je activeert je abonnement dan niet.

Buitenland

Als je een stage in het buitenland gaat doen, kun je in plaats van een abonnement een vergoeding krijgen. Als je een volledige studie in het buitenland volgt, krijg je een vergoeding in plaats van een abonnement. Meer informatie hierover vind je op www.ocwduo.nl. Ook vind je op deze site meer informatie over studeren in het buitenland.

- Je vraagt studiefinanciering aan
> *een weekabonnement wordt voor je klaargezet*
- Je stuurt een pasfotoformulier in
> *je krijgt een Studenten OV-chipkaart thuisgestuurd*
- Je activeert je abonnement bij een ophaalautomaat
> *je kunt gratis of met korting reizen*

Reizen

Reizen met je Studenten OV-chipkaart? Kijk voor meer informatie op www.studentenov-chipkaart.nl.

Wat je moet regelen

Aanmelden en aanvragen

Regel je aanmelding via www.studielink.nl. Ook wijzigingen in je aanmelding geef je door via Studielink. Je studiefinanciering vraag je aan op www.ocwduo.nl. Daarvoor heb je een DigiD-inlogcode met sms-functie nodig. Deze kun je aanvragen op www.digid.nl. Wijzigt er tijdens je opleiding iets in je situatie? Vergeet dan niet deze wijziging zo snel mogelijk aan DUO door te geven. Wijzigingen kun je doorgeven door in te loggen op je persoonlijke gegevens via www.ocwduo.nl. Voor verstreken maanden is geen studiefinanciering mogelijk.

Woonadres doorgeven aan gemeente

Zorg ervoor dat het woonadres dat je opgeeft voor studiefinanciering altijd gelijk is aan het adres waarop je staat ingeschreven bij de Gemeentelijke Basisadministratie (GBA). DUO is namelijk verplicht je woonadres te controleren bij de GBA.

Eigen rekeningnummer

DUO stort de studiefinanciering alleen op een rekeningnummer (geen spaarrekening) dat op jouw naam staat. Dus zorg dat je een eigen rekening hebt vóór je aanvraagt.

Studievertraging

Kun je in verband met medische of niet-medische bijzondere omstandigheden niet binnen de duur van je prestatiebeurs (vier jaar) je studie afronden of lukt het je daardoor niet om je diploma binnen tien jaar te halen? Of word je tijdens je diplomatermijn meer dan

80 procent arbeidsongeschikt? Dan kun je een *Verzoek om een voorziening prestatiebeurs bij arbeidsongeschiktheid of bijzondere omstandigheden* indienen. Neem hiervoor contact op met je studentendecaan. Die moet het verzoek namelijk ondersteunen.

Wat DUO doet

Registratie aanmelding studie

Nadat je je via www.studielink.nl hebt aangemeld voor je studie, registreert DUO je aanmelding en stuurt je een ontvangstbevestiging. Als het om een lotingsstudie gaat, ontvang je daarover in mei 2010 een brief.

Berekenen studiefinanciering

DUO beoordeelt je aanvraag en berekent de hoogte van je studiefinanciering. Dat gebeurt volgens wettelijke criteria. Je krijgt binnen acht weken na je aanvraag een *Bericht Studiefinanciering*. Soms vragen we nog wat aanvullende gegevens. Bijvoorbeeld over je verblijfsdocument als je niet de Nederlandse nationaliteit hebt, of over de gegevens van je ouders voor een aanvullende beurs.

Controle uitwonende studenten

Heb je studiefinanciering voor 'uitwonend' aangevraagd, dan gaat DUO na of je daar ook recht op hebt. We vergelijken adresbestanden en stellen vast of je wel of niet bij je ouders woont. Komt jouw adres overeen met dat van je ouders of kunnen we niet over de benodigde adresgegevens beschikken? Dan sturen we je een brief met de vraag of je alsnog, met bewijsstukken, wilt aantonen dat

je niet bij je ouders woont in de gecontroleerde periode. Een verklaring van jezelf of van je ouders is geen geldig bewijsstuk. Als je niet kunt aantonen dat je uitwonend bent, zien wij dit als misbruik van de regelgeving. Dan moet je een deel van je studiefinanciering terugbetalen.


Je krijgt waar je recht op hebt

DUO zorgt ervoor dat iedereen krijgt waar hij recht op heeft. Niet meer en niet minder. Daarom controleren we jouw gegevens. Het uitwisselen van gegevens met andere instanties gebeurt volgens de wet. Op deze manier komt het overheidsgeld dat wij beheren en uitbetalen terecht bij degene voor wie het is bedoeld. Natuurlijk controleren we alleen de gegevens als ze op jou van toepassing zijn. Bovendien gebruiken en beveiligen we jouw gegevens zorgvuldig volgens de Wet bescherming persoonsgegevens.

Contact

Heb je nog vragen?

Misschien heb je na het lezen van deze brochure nog vragen. Kijk dan eens op www.ocwduo.nl. Je kunt ons ook bellen of een van onze servicekantoren bezoeken. De adressen vind je op onze internetsite.



Deze brochure is een uitgave van:

Dienst Uitvoering Onderwijs
Postbus 30155 | 9700 LG Groningen
Infolijn | T 050 599 77 55
Internet | www.ocwduo.nl

Servicekantoren: kijk op de internetsite
voor adressen en openingstijden

Fotografie: Gerhard Lughard

© Rijksoverheid | Januari 2010
Publicatie-nr. 8395-004